

Градостроительный план земельного участка

N

| | | | | | | | | | | | | | | | | | | | | | | | | |
|---|---|---|---|---|---|---|---|---|---|---|---|---|---|---|---|---|---|---|---|---|---|---|---|---|
| Р | Ф | - | 3 | 5 | - | 4 | - | 2 | 2 | - | 2 | - | 0 | 1 | - | 2 | 0 | 2 | 2 | - | 0 | 2 | 5 | 8 |
|---|---|---|---|---|---|---|---|---|---|---|---|---|---|---|---|---|---|---|---|---|---|---|---|---|

Градостроительный план земельного участка подготовлен на основании

заявления Комитета имущественных отношений

администрации Череповецкого муниципального района от 01.06.2022г.

(реквизиты заявления правообладателя земельного участка, иного лица в случае, предусмотренном частью 1.1 статьи 57.3 Градостроительного кодекса Российской Федерации, с указанием ф.и.о. заявителя - физического лица, либо реквизиты заявления и наименование заявителя - юридического лица о выдаче градостроительного плана земельного участка)

Местонахождение земельного участка

Вологодская область

(субъект Российской Федерации)

Череповецкий муниципальный район

(муниципальный район или городской округ)

Абакановское сельское поселение

(поселение)

Описание границ земельного участка:

| Обозначение (номер) характерной точки | Перечень координат характерных точек в системе координат, используемой для ведения Единого государственного реестра недвижимости | |
|--|---|-------------|
| | X | Y |
| 1 | 2200523.7500 | 361895.7200 |
| 2 | 2200557.0800 | 361918.0600 |
| 3 | 2200604.5800 | 361838.5100 |
| 4 | 2200570.8300 | 361819.2500 |

Кадастровый номер земельного участка (при наличии) или в случае, предусмотренном частью 1.1 статьи 57.3 Градостроительного кодекса Российской Федерации, условный номер образуемого земельного участка на основании утвержденных проекта межевания территории и (или) схемы расположения земельного участка или земельных участков на кадастровом плане территории

35:22:0111042:1435;

Площадь земельного участка

3600 кв.м.

Информация о расположенных в границах земельного участка объектах капитального строительства:

В границах земельного участка расположены объекты капитального строительства. Количество объектов – 1 единица. Объекты отображаются на чертеже градостроительного плана под порядковым номером. Описание объектов капитального строительства приводится в подразделе 3.1 «Объекты капитального строительства».

Информация о границах зоны планируемого размещения объекта капитального строительства в соответствии с утвержденным проектом планировки территории (при наличии)

Проект планировки территории не утвержден

| Обозначение (номер) характерной точки | Перечень координат характерных точек в системе координат, используемой для ведения Единого государственного реестра недвижимости | |
|--|---|---|
| | X | Y |
| - | - | - |

Реквизиты проекта планировки территории и (или) проекта межевания территории в случае, если земельный участок расположен в границах территории, в отношении которой утверждены проект планировки территории и (или) проект межевания территории

Документация по планировке территории не утверждена

(указывается в случае, если земельный участок расположен в границах территории в отношении которой утверждены проект планировки территории и (или) проект межевания территории)

Градостроительный план подготовлен Дьячковой Л.А., инспектором управления архитектуры и градостроительства администрации Череповецкого муниципального района

(ф.и.о., должность уполномоченного лица, наименование)

М.П. 04.08.2022

(дата)

Дьячкова

(подпись)

Дьячкова Л.А.

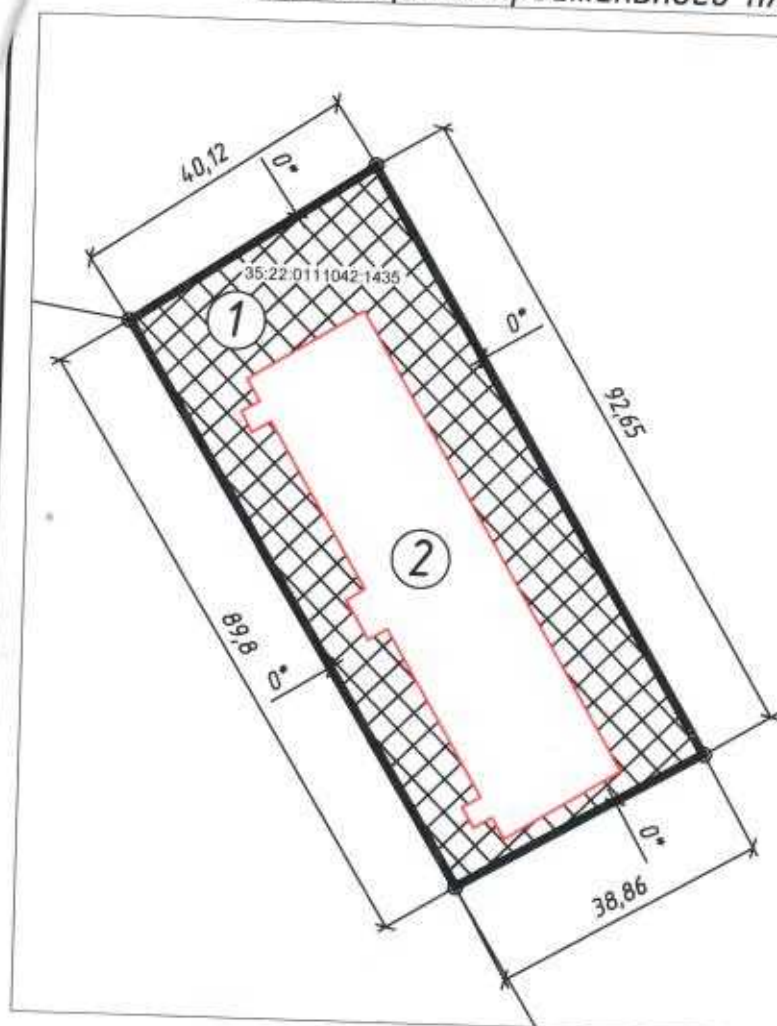
(расшифровка подписи)

Дата выдачи

(ДД.ММ.ГГГГ)

Чертеж градостроительного плана земельного участка

Схема расположения земельного участка
с кадастровым номером: 35:22:0111042:1435



Координаты поворотных точек

в точке 1 X=2200523.7500 Y=361895.7200
в точке 2 X=2200557.0800 Y=361918.0600
в точке 3 X=2200604.5800 Y=361838.5100
в точке 4 X=2200570.8300 Y=361819.2500

Площадь земельного участка-3600 кв.м.

Условные обозначения:

- границы земельного участка
- минимальные отступы от границ земельного участка, в пределах которых разрешается строительство складов *
- границы, в пределах которых разрешается строительство складов **
- здание телятника (разрушено)

* - минимальные отступы от границ земельного участка определяются по расчету в соответствии с действующими нормативами

** - с обязательным условием соблюдения противопожарных расстояний и требований до зданий, сооружений на смежных земельных участках в соответствии с СП 4.13130.2013 утв. и введенным в действие приказом МЧС России от 24.06.2013 №288

| | | | | | | |
|----------|----------|---------|------------|--|---|------|
| | | | | с/с Абакановский, в районе д. Заручевье | | |
| | | | | Заказчик: Комитет имущественных отношений | | |
| Выполнил | Ф.И.О. | Подпись | Дата | Чертеж градостроительного плана земельного участка для строительства складов | Масштаб | Лист |
| | Дьячкова | | 04.08.2022 | | 1:1000 | 3 |
| | | | | Чертеж градостроительного плана земельного участка | Управление архитектуры и градостроительства администрации Череповецкого муниципального района | |
| | | | | | | 18 |

Чертеж (и) градостроительного плана земельного участка разработан (ы) на топографической основе в масштабе 1:_____, выполненной _____ (дата, наименование организации, подготовившей топографическую основу)

Чертеж (и) градостроительного плана земельного участка разработан (ы)

04.08.2022г. Управлением архитектуры и градостроительства администрации Череповецкого муниципального района

(дата, наименование организации)

2. Информация о градостроительном регламенте либо требованиях к назначению, параметрам и размещению объекта капитального строительства на земельном участке, на который действие градостроительного регламента не распространяется или для которого градостроительный регламент не устанавливается

Земельный участок расположен в территориальной зоне ЗН (зона населенного пункта)

Установлен градостроительный регламент

2.1. Реквизиты акта органа государственной власти субъекта Российской Федерации, органа местного самоуправления, содержащего градостроительный регламент либо реквизиты акта федерального органа государственной власти, органа государственной власти субъекта Российской Федерации, органа местного самоуправления, иной организации, определяющего в соответствии с федеральными законами порядок использования земельного участка, на который действие градостроительного регламента не распространяется или для которого градостроительный регламент не устанавливается

Постановление Правительства Вологодской области «Об утверждении Правил землепользования и застройки Абакановского сельского поселения Череповецкого муниципального района Вологодской области» от 04.04.2022 № 440

2.2. Информация о видах разрешенного использования земельного участка:

| Основные виды разрешенного использования | Вспомогательные виды разрешенного использования | Условно разрешенные виды использования | Вспомогательные виды разрешенного использования |
|---|--|--|---|
| Для индивидуального жилищного строительства-2.1 | Объекты инженерной и коммунальной инфраструктуры (Объекты водоснабжения, теплоснабжения, газоснабжения, водоотведения, слаботочных сетей, объекты связи, объекты электроэнергетики и т.п.) | Заправка транспортных средств-4.9.1.1 Обеспечение дорожного отдыха-4.9.1.2 Автомобильные мойки-4.9.1.3 Ремонт автомобилей-4.9.1.4 Обеспечение спортивно-зрелищных мероприятий-5.1.1 Оборудованные площадки для занятий спортом-5.1.4 Авиационный | Объекты инженерной и коммунальной инфраструктуры (Объекты водоснабжения, теплоснабжения, газоснабжения, водоотведения, слаботочных сетей, объекты связи, объекты электроэнергетики и т.п.), объекты постоянного и временного хранения автотранспорта, если их размещение не причиняет вреда окружающей среде и санитарному благополучию |

| | | | |
|---|---|--|--|
| | | спорт-5.1.6 Спортивные базы-5.1.7 Склад-6.9 Складские площадки-6.9.1 Скотоводство – 1.8 | |
| Малоэтажная многоквартирн ая жилая застройка-2.1.1 | Объекты инженерной и коммунальной инфраструктуры (Объекты водоснабжения, теплоснабжения, газоснабжения, водоотведения, слаботоочных сетей, объекты связи, объекты электроэнергетики и т.п.), объекты постоянного и временного хранения автотранспорта, если их размещение не причиняет вреда окружающей среде и санитарному благополучию | | |
| Для ведения личного подсобного хозяйства (приусадебный земельный участок)-2.2 | Объекты инженерной и коммунальной инфраструктуры (Объекты водоснабжения, теплоснабжения, газоснабжения, водоотведения, слаботоочных сетей, объекты связи, объекты электроэнергетики и т.п.) | | |
| Блокированная жилая застройка-2.3 | Объекты инженерной и коммунальной инфраструктуры (Объекты водоснабжения, теплоснабжения, газоснабжения, водоотведения, слаботоочных сетей, объекты связи, объекты электроэнергетики и т.п.) | | |
| Передвижное жилье-2.4 | Объекты инженерной и коммунальной инфраструктуры (Объекты водоснабжения, теплоснабжения, газоснабжения, водоотведения, слаботоочных сетей, объекты связи, объекты электроэнергетики и т.п.) | | |
| Хранение автотранспорт а-2.7.1 | Объекты инженерной и коммунальной инфраструктуры (Объекты водоснабжения, теплоснабжения, газоснабжения, водоотведения, слаботоочных сетей, объекты связи, объекты электроэнергетики и т.п.) | | |
| Размещение гаражей для собственных нужд – 2.7.2 | Объекты инженерной и коммунальной инфраструктуры (Объекты водоснабжения, теплоснабжения, газоснабжения, водоотведения, слаботоочных сетей, объекты связи, объекты электроэнергетики и т.п.) | | |
| Предоставление коммунальных услуг-3.1.1 | | | |
| Административ ные здания | Объекты инженерной и коммунальной инфраструктуры | | |

| | | | |
|---|---|--|--|
| организаций, обеспечивающих предоставление коммунальных услуг-3.1.2 | (Объекты водоснабжения, теплоснабжения, газоснабжения, водоотведения, слаботочных сетей, объекты связи, объекты электроэнергетики и т.п.), объекты постоянного и временного хранения автотранспорта, если их размещение не причиняет вреда окружающей среде и санитарному благополучию | | |
| Дома социального обслуживания-3.2.1 | Объекты инженерной и коммунальной инфраструктуры (Объекты водоснабжения, теплоснабжения, газоснабжения, водоотведения, слаботочных сетей, объекты связи, объекты электроэнергетики и т.п.), объекты постоянного и временного хранения автотранспорта, если их размещение не причиняет вреда окружающей среде и санитарному благополучию | | |
| Оказание социальной помощи населению-3.2.2 | Объекты инженерной и коммунальной инфраструктуры (Объекты водоснабжения, теплоснабжения, газоснабжения, водоотведения, слаботочных сетей, объекты связи, объекты электроэнергетики и т.п.), объекты постоянного и временного хранения автотранспорта, если их размещение не причиняет вреда окружающей среде и санитарному благополучию | | |
| Оказание услуг связи-3.2.3 | Объекты инженерной и коммунальной инфраструктуры (Объекты водоснабжения, теплоснабжения, газоснабжения, водоотведения, слаботочных сетей, объекты связи, объекты электроэнергетики и т.п.), объекты постоянного и временного хранения автотранспорта, если их размещение не причиняет вреда окружающей среде и санитарному благополучию | | |
| Общеджития-3.2.4 | Объекты инженерной и коммунальной инфраструктуры (Объекты водоснабжения, теплоснабжения, газоснабжения, водоотведения, слаботочных сетей, объекты связи, объекты электроэнергетики и т.п.), объекты постоянного и временного хранения автотранспорта, если их размещение не причиняет вреда окружающей среде и санитарному благополучию | | |
| Бытовое обслуживание-3.3 | Объекты инженерной и коммунальной инфраструктуры (Объекты водоснабжения, теплоснабжения, газоснабжения, водоотведения, слаботочных сетей, объекты связи, объекты | | |

| | | |
|---|---|--|
| | электроэнергетики и т.п.), объекты постоянного и временного хранения автотранспорта, если их размещение не причиняет вреда окружающей среде и санитарному благополучию | |
| Амбулаторно-поликлиническое обслуживание-3.4.1 | Объекты инженерной и коммунальной инфраструктуры (Объекты водоснабжения, теплоснабжения, газоснабжения, водоотведения, слаботочных сетей, объекты связи, объекты электроэнергетики и т.п.), объекты постоянного и временного хранения автотранспорта, если их размещение не причиняет вреда окружающей среде и санитарному благополучию | |
| Стационарное медицинское обслуживание-3.4.2 | Объекты инженерной и коммунальной инфраструктуры (Объекты водоснабжения, теплоснабжения, газоснабжения, водоотведения, слаботочных сетей, объекты связи, объекты электроэнергетики и т.п.), объекты постоянного и временного хранения автотранспорта, если их размещение не причиняет вреда окружающей среде и санитарному благополучию | |
| Медицинские организации особого назначения-3.4.3 | Объекты инженерной и коммунальной инфраструктуры (Объекты водоснабжения, теплоснабжения, газоснабжения, водоотведения, слаботочных сетей, объекты связи, объекты электроэнергетики и т.п.), объекты постоянного и временного хранения автотранспорта, если их размещение не причиняет вреда окружающей среде и санитарному благополучию | |
| Дошкольное, начальное и среднее общее образование-3.5.1 | Объекты инженерной и коммунальной инфраструктуры (Объекты водоснабжения, теплоснабжения, газоснабжения, водоотведения, слаботочных сетей, объекты связи, объекты электроэнергетики и т.п.), общежития | |
| Среднее и высшее профессиональное образование-3.5.2 | Объекты инженерной и коммунальной инфраструктуры (Объекты водоснабжения, теплоснабжения, газоснабжения, водоотведения, слаботочных сетей, объекты связи, объекты электроэнергетики и т.п.), общежития, мастерские, лаборатории, выставочные залы, предприятия общественного питания объекты постоянного и временного хранения автотранспорта, если их размещение не причиняет вреда | |

| | | | |
|--|--|--|--|
| | окружающей среде и санитарному благополучию | | |
| Объекты культурно-досуговой деятельности-3.6.1 | Объекты инженерной и коммунальной инфраструктуры (Объекты водоснабжения, теплоснабжения, газоснабжения, водоотведения, слаботоочных сетей, объекты связи, объекты электроэнергетики и т.п.), объекты постоянного и временного хранения автотранспорта, если их размещение не причиняет вреда окружающей среде и санитарному благополучию | | |
| Парки культуры и отдыха-3.6.2 | Объекты инженерной и коммунальной инфраструктуры (Объекты водоснабжения, теплоснабжения, газоснабжения, водоотведения, слаботоочных сетей, объекты связи, объекты электроэнергетики и т.п.) | | |
| Цирки и зверинцы -3.6.3 | Объекты инженерной и коммунальной инфраструктуры (Объекты водоснабжения, теплоснабжения, газоснабжения, водоотведения, слаботоочных сетей, объекты связи, объекты электроэнергетики и т.п.), объекты постоянного и временного хранения автотранспорта, если их размещение не причиняет вреда окружающей среде и санитарному благополучию | | |
| Осуществление религиозных обрядов-3.7.1 | Объекты инженерной и коммунальной инфраструктуры (Объекты водоснабжения, теплоснабжения, газоснабжения, водоотведения, слаботоочных сетей, объекты связи, объекты электроэнергетики и т.п.) | | |
| Религиозное управление и образование-3.7.2 | Объекты инженерной и коммунальной инфраструктуры (Объекты водоснабжения, теплоснабжения, газоснабжения, водоотведения, слаботоочных сетей, объекты связи, объекты электроэнергетики и т.п.), объекты постоянного и временного хранения автотранспорта, если их размещение не причиняет вреда окружающей среде и санитарному благополучию | | |
| Государственное управление-3.8.1 | Объекты инженерной и коммунальной инфраструктуры (Объекты водоснабжения, теплоснабжения, газоснабжения, водоотведения, слаботоочных сетей, объекты связи, объекты электроэнергетики и т.п.), объекты постоянного и временного хранения автотранспорта, если их размещение не причиняет вреда окружающей среде и санитарному благополучию | | |

| | | | |
|---|---|--|--|
| Обеспечение деятельности в области гидрометеорологии и смежных с ней областях-3.9.1 | Объекты инженерной и коммунальной инфраструктуры (Объекты водоснабжения, теплоснабжения, газоснабжения, водоотведения, слаботочных сетей, объекты связи, объекты электроэнергетики и т.п.) | | |
| Проведение научных исследований-3.9.2 | Объекты инженерной и коммунальной инфраструктуры (Объекты водоснабжения, теплоснабжения, газоснабжения, водоотведения, слаботочных сетей, объекты связи, объекты электроэнергетики и т.п.), объекты постоянного и временного хранения автотранспорта, если их размещение не причиняет вреда окружающей среде и санитарному благополучию | | |
| Проведение научных испытаний-3.9.3 | Объекты инженерной и коммунальной инфраструктуры (Объекты водоснабжения, теплоснабжения, газоснабжения, водоотведения, слаботочных сетей, объекты связи, объекты электроэнергетики и т.п.), объекты постоянного и временного хранения автотранспорта, если их размещение не причиняет вреда окружающей среде и санитарному благополучию | | |
| Амбулаторное ветеринарное обслуживание-3.10.1 | Объекты инженерной и коммунальной инфраструктуры (Объекты водоснабжения, теплоснабжения, газоснабжения, водоотведения, слаботочных сетей, объекты связи, объекты электроэнергетики и т.п.), объекты постоянного и временного хранения автотранспорта, если их размещение не причиняет вреда окружающей среде и санитарному благополучию | | |
| Деловое управление-4.1 | Объекты инженерной и коммунальной инфраструктуры (Объекты водоснабжения, теплоснабжения, газоснабжения, водоотведения, слаботочных сетей, объекты связи, объекты электроэнергетики и т.п.), объекты постоянного и временного хранения автотранспорта, если их размещение не причиняет вреда окружающей среде и санитарному благополучию | | |
| Рынки-4.3 | Объекты инженерной и коммунальной инфраструктуры (Объекты водоснабжения, теплоснабжения, газоснабжения, водоотведения, слаботочных сетей, объекты связи, объекты электроэнергетики и т.п.) | | |
| Магазины-4.4 | Объекты инженерной и коммунальной инфраструктуры | | |

| | | | |
|---|---|--|--|
| | (Объекты водоснабжения, теплоснабжения, газоснабжения, водоотведения, слаботочных сетей, объекты связи, объекты электроэнергетики и т.п.), объекты постоянного и временного хранения автотранспорта, если их размещение не причиняет вреда окружающей среде и санитарному благополучию | | |
| Банковская и страховая деятельность-4.5 | Объекты инженерной и коммунальной инфраструктуры (Объекты водоснабжения, теплоснабжения, газоснабжения, водоотведения, слаботочных сетей, объекты связи, объекты электроэнергетики и т.п.), объекты постоянного и временного хранения автотранспорта, если их размещение не причиняет вреда окружающей среде и санитарному благополучию | | |
| Общественное питание-4.6 | Объекты инженерной и коммунальной инфраструктуры (Объекты водоснабжения, теплоснабжения, газоснабжения, водоотведения, слаботочных сетей, объекты связи, объекты электроэнергетики и т.п.), объекты постоянного и временного хранения автотранспорта, если их размещение не причиняет вреда окружающей среде и санитарному благополучию | | |
| Гостиничное обслуживание-4.7 | Объекты инженерной и коммунальной инфраструктуры (Объекты водоснабжения, теплоснабжения, газоснабжения, водоотведения, слаботочных сетей, объекты связи, объекты электроэнергетики и т.п.), объекты постоянного и временного хранения автотранспорта, если их размещение не причиняет вреда окружающей среде и санитарному благополучию | | |
| Развлекательные мероприятия-4.8.1 | Объекты инженерной и коммунальной инфраструктуры (Объекты водоснабжения, теплоснабжения, газоснабжения, водоотведения, слаботочных сетей, объекты связи, объекты электроэнергетики и т.п.), объекты постоянного и временного хранения автотранспорта, если их размещение не причиняет вреда окружающей среде и санитарному благополучию | | |
| Служебные гаражи-4.9 | Объекты инженерной и коммунальной инфраструктуры (Объекты водоснабжения, теплоснабжения, газоснабжения, водоотведения, слаботочных сетей, объекты связи, объекты | | |

| | | | |
|--|---|--|--|
| Выставочно-ярмарочная деятельность-4.10 | электроэнергетики и т.п.) Объекты инженерной и коммунальной инфраструктуры (Объекты водоснабжения, теплоснабжения, газоснабжения, водоотведения, слаботочных сетей, объекты связи, объекты электроэнергетики и т.п.), объекты постоянного и временного хранения автотранспорта, если их размещение не причиняет вреда окружающей среде и санитарному благополучию | | |
| Обеспечение занятий спортом в помещениях-5.1.2 | Объекты инженерной и коммунальной инфраструктуры (Объекты водоснабжения, теплоснабжения, газоснабжения, водоотведения, слаботочных сетей, объекты связи, объекты электроэнергетики и т.п.), предприятия общественного питания, объекты постоянного и временного хранения автотранспорта, если их размещение не причиняет вреда окружающей среде и санитарному благополучию | | |
| Площадки для занятий спортом-5.1.3 | Объекты инженерной и коммунальной инфраструктуры (Объекты водоснабжения, теплоснабжения, газоснабжения, водоотведения, слаботочных сетей, объекты связи, объекты электроэнергетики и т.п.), объекты постоянного и временного хранения автотранспорта, если их размещение не причиняет вреда окружающей среде и санитарному благополучию | | |
| Водный спорт-5.1.5 | Объекты инженерной и коммунальной инфраструктуры (Объекты водоснабжения, теплоснабжения, газоснабжения, водоотведения, слаботочных сетей, объекты связи, объекты электроэнергетики и т.п.), предприятия общественного питания, гостиницы, объекты постоянного и временного хранения автотранспорта, если их размещение не причиняет вреда окружающей среде и санитарному благополучию | | |
| Природно-познавательный туризм-5.2 | Объекты инженерной и коммунальной инфраструктуры (Объекты водоснабжения, теплоснабжения, газоснабжения, водоотведения, слаботочных сетей, объекты связи, объекты электроэнергетики и т.п.), предприятия общественного питания, гостиницы, объекты постоянного и временного хранения автотранспорта, если их | | |

| | | | |
|--|--|--|--|
| | размещение не причиняет вреда окружающей среде и санитарному благополучию | | |
| Юридическое обслуживание-5.2.1 | Объекты инженерной и коммунальной инфраструктуры (Объекты водоснабжения, теплоснабжения, газоснабжения, водоотведения, слаботочных сетей, объекты связи, объекты электроэнергетики и т.п.), предприятия общественного питания, гостиницы, объекты постоянного и временного хранения автотранспорта, если их размещение не причиняет вреда окружающей среде и санитарному благополучию | | |
| Причалы для маломерных судов-5.4 | Объекты инженерной и коммунальной инфраструктуры (Объекты водоснабжения, теплоснабжения, газоснабжения, водоотведения, слаботочных сетей, объекты связи, объекты электроэнергетики и т.п.) | | |
| Энергетика-6.7 | Объекты инженерной и коммунальной инфраструктуры (Объекты водоснабжения, теплоснабжения, газоснабжения, водоотведения, слаботочных сетей, объекты связи, объекты электроэнергетики и т.п.) | | |
| Связь-6.8 | Объекты инженерной и коммунальной инфраструктуры (Объекты водоснабжения, теплоснабжения, газоснабжения, водоотведения, слаботочных сетей, объекты связи, объекты электроэнергетики и т.п.) | | |
| Обслуживание железнодорожных перевозок-7.1.2 | Объекты инженерной и коммунальной инфраструктуры (Объекты водоснабжения, теплоснабжения, газоснабжения, водоотведения, слаботочных сетей, объекты связи, объекты электроэнергетики и т.п.), предприятия общественного питания, гостиницы, объекты постоянного и временного хранения автотранспорта, если их размещение не причиняет вреда окружающей среде и санитарному благополучию. | | |
| Размещение автомобильных дорог-7.2.1 | Объекты инженерной и коммунальной инфраструктуры (Объекты водоснабжения, теплоснабжения, газоснабжения, водоотведения, слаботочных сетей, объекты связи, объекты электроэнергетики и т.п.) | | |
| Обслуживание перевозок пассажиров-7.2.2 | Объекты инженерной и коммунальной инфраструктуры (Объекты водоснабжения, теплоснабжения, газоснабжения, водоотведения, слаботочных сетей, | | |

| | | | |
|---|---|--|--|
| | объекты связи, объекты электроэнергетики и т.п.), объекты постоянного и временного хранения автотранспорта, если их размещение не причиняет вреда окружающей среде и санитарному благополучию | | |
| Стоянки транспорта общего пользования-7.2.3 | Объекты инженерной и коммунальной инфраструктуры (Объекты водоснабжения, теплоснабжения, газоснабжения, водоотведения, слаботочных сетей, объекты связи, объекты электроэнергетики и т.п.) | | |
| Водный транспорт-7.3 | Объекты инженерной и коммунальной инфраструктуры (Объекты водоснабжения, теплоснабжения, газоснабжения, водоотведения, слаботочных сетей, объекты связи, объекты электроэнергетики и т.п.) | | |
| Воздушный транспорт-7.4 | Объекты инженерной и коммунальной инфраструктуры (Объекты водоснабжения, теплоснабжения, газоснабжения, водоотведения, слаботочных сетей, объекты связи, объекты электроэнергетики и т.п.) | | |
| Обеспечение внутреннего правопорядка-8.3 | Объекты инженерной и коммунальной инфраструктуры (Объекты водоснабжения, теплоснабжения, газоснабжения, водоотведения, слаботочных сетей, объекты связи, объекты электроэнергетики и т.п.), предприятия общественного питания, общежития, объекты постоянного и временного хранения автотранспорта, если их размещение не причиняет вреда окружающей среде и санитарному благополучию | | |
| Курортная деятельность-9.2 | Объекты инженерной и коммунальной инфраструктуры (Объекты водоснабжения, теплоснабжения, газоснабжения, водоотведения, слаботочных сетей, объекты связи, объекты электроэнергетики и т.п.) | | |
| Санаторная деятельность-9.2.1 | Объекты инженерной и коммунальной инфраструктуры (Объекты водоснабжения, теплоснабжения, газоснабжения, водоотведения, слаботочных сетей, объекты связи, объекты электроэнергетики и т.п.), предприятия общественного питания, объекты постоянного и временного хранения автотранспорта, если их размещение не причиняет вреда окружающей среде и санитарному благополучию | | |
| Историко- | - | | |

| | | | |
|---|---|--|--|
| турная тельность- 3 | | | |
| Общее пользование водными объектами-11.1 | | | |
| Улично- дорожная сеть- 12.0.1 | Объекты инженерной и коммунальной инфраструктуры (Объекты водоснабжения, теплоснабжения, газоснабжения, водоотведения, слаботоочных сетей, объекты связи, объекты электроэнергетики и т.п.) | | |
| Благоустройств о территории- 12.0.2 | Объекты инженерной и коммунальной инфраструктуры (Объекты водоснабжения, теплоснабжения, газоснабжения, водоотведения, слаботоочных сетей, объекты связи, объекты электроэнергетики и т.п.) | | |
| Земельные участки общего назначения-13.0 | Объекты инженерной и коммунальной инфраструктуры (Объекты водоснабжения, теплоснабжения, газоснабжения, водоотведения, слаботоочных сетей, объекты связи, объекты электроэнергетики и т.п.) | | |
| Ведение огородничества- 13.1 | Объекты инженерной и коммунальной инфраструктуры (Объекты водоснабжения, теплоснабжения, газоснабжения, водоотведения, слаботоочных сетей, объекты связи, объекты электроэнергетики и т.п.) | | |
| Ведение садоводства- 13.2 | Объекты инженерной и коммунальной инфраструктуры (Объекты водоснабжения, теплоснабжения, газоснабжения, водоотведения, слаботоочных сетей, объекты связи, объекты электроэнергетики и т.п.) | | |

2.3. Предельные (минимальные и (или) максимальные) размеры земельного участка и параметры разрешенного строительства, реконструкции объекта капитального строительства, установленные градостроительным регламентом для территориальной зоны, в которой расположен земельный участок:

| Предельные (минимальные и (или) максимальные) размеры земельных участков, в том числе их площадь | | | Минимальные отступы от границ земельного участка в целях определения мест допустимого размещения зданий, строений, сооружений, за пределами которых запрещено строительство зданий, строений, сооружений | Предельное количество этажей и (или) предельная высота зданий, строений, сооружений | Максимальный процент застройки в границах земельного участка, определяемый как отношение суммарной площади земельного участка, которая может быть застроена, ко всей площади земельного участка | Требования к архитектурным решениям объектов капитального строительства, расположенным в границах территории исторического поселения федерального или регионального значения | Иные показатели |
|--|---|--------------------------------|--|---|---|--|-----------------|
| 1 | 2 | 3 | 4 | 5 | 6 | 7 | 8 |
| Длина, м | Ширина, м | Площадь, м ² или га | | | | | |
| без ограничений | определяется по расчету в соответствии с действующими нормативами | | определяются по расчету в соответствии с действующими нормативами | без ограничений | 60% | без ограничений | не установлены |

2.4. Требования к назначению, параметрам и размещению объекта капитального строительства на земельном участке, на который действие градостроительного регламента не распространяется или для которого градостроительный регламент не устанавливается:

| Причины отнесения земельного участка к виду земельного участка, на который действие градостроительного регламента не распространяется или для которого градостроительный регламент не устанавливается | Реквизиты акта, регулирующего использование земельного участка | Требования к использованию земельного участка | Требования к параметрам объекта капитального строительства | | | Требования к размещению объектов капитального строительства | |
|---|--|---|---|---|---|--|--|
| | | | Предельное количество этажей и (или) предельная высота зданий, строений, сооружений | Максимальный процент застройки в границах земельного участка, определяемый как отношение суммарной площади земельного участка, которая может быть застроена, ко всей площади земельного участка | Иные требования к параметрам объекта капитального строительства | Минимальные отступы от границ земельного участка в целях определения мест допустимого размещения зданий, строений, сооружений, за пределами которых запрещено строительство зданий, строений, сооружений | Иные требования к размещению объектов капитального строительства |
| 1 | 2 | 3 | 4 | 5 | 6 | 7 | 8 |
| - | - | - | - | - | - | - | - |

Предельные параметры разрешенного строительства, реконструкции объекта капитального строительства, установленные положением об особо охраняемых природных территориях, в случае выдачи градостроительного плана земельного участка в отношении земельного участка, расположенного в границах особо охраняемой природной территории:

| Причины отнесения земельного участка к виду земельного участка для которого градостроительный регламент не устанавливается | Реквизиты Положения об особо охраняемой природной территории | Реквизиты утвержденной документации по планировке территории | Зонирование особо охраняемой природной территории (да/нет) | | | | | | | |
|--|--|--|--|--|---|---|---|---|--|--|
| | | | Функциональная зона | Виды разрешенного использования земельного участка | | Требования к параметрам объекта капитального строительства | | | Требования к размещению объектов капитального строительства | |
| | | | | Основные виды разрешенного использования | Вспомогательные виды разрешенного использования | Предельное количество этажей и (или) предельная высота зданий, строений, сооружений | Максимальный процент застройки в границах земельного участка, определяемый как отношение суммарной площади земельного участка, которая может быть застроена, ко всей площади земельного участка | Иные требования к параметрам объекта капитального строительства | Минимальные отступы от границ земельного участка в целях определения мест допустимого размещения зданий, строений, сооружений, за пределами которых запрещено строительство зданий, строений, сооружений | Иные требования к размещению объектов капитального строительства |
| 1 | 2 | 3 | 4 | 5 | 6 | 7 | 8 | 9 | 10 | 11 |
| | | | Функциональная зона | Тоже | Тоже | Тоже | Тоже | Тоже | Тоже | Тоже |
| 1 | 2 | 3 | 4 | 5 | 6 | 7 | 8 | 9 | 10 | 11 |

3. Информация о расположенных в границах земельного участка объектах капитального строительства и объектах культурного наследия:

3.1. Объекты капитального строительства:

№ 2 Здание телятника (разрушено)
 (согласно чертежу (ам) градостроительного плана) (назначение объекта капитального строительства, этажность, высотность, общая площадь, площадь застройки)
 инвентаризационный или кадастровый номер 35-35-12/019/2012-390
 (условный)

3.2. Объекты, включенные в единый государственный реестр объектов культурного наследия (памятников истории и культуры) народов Российской Федерации: **информация отсутствует**

№ - -
 (согласно чертежу (ам) градостроительного плана) (назначение объекта культурного наследия, общая площадь, площадь застройки)

4. Информация о расчетных показателях минимально допустимого уровня обеспеченности территории объектами коммунальной, транспортной, социальной инфраструктур и расчетных показателях максимально допустимого уровня территориальной доступности указанных объектов для населения в случае, если земельный участок расположен в границах территории, в отношении которой предусматривается осуществление деятельности по комплексному и устойчивому развитию территории:

| Информация о расчетных показателях минимально допустимого уровня обеспеченности территории | | | | | | | | |
|--|-------------------|----------------------|-------------------------------------|-------------------|----------------------|-----------------------------------|-------------------|----------------------|
| Объекты коммунальной инфраструктуры | | | Объекты транспортной инфраструктуры | | | Объекты социальной инфраструктуры | | |
| Наименование вида объекта | Единица измерения | Расчетный показатель | Наименование вида объекта | Единица измерения | Расчетный показатель | Наименование вида объекта | Единица измерения | Расчетный показатель |
| 1 | 2 | 3 | 4 | 5 | 6 | 7 | 8 | 9 |
| - | - | - | - | - | - | - | - | - |

| Информация о расчетных показателях максимально допустимого уровня территориальной доступности | | | | | | | | |
|---|-------------------|----------------------|---------------------------|-------------------|----------------------|---------------------------|-------------------|----------------------|
| Наименование вида объекта | Единица измерения | Расчетный показатель | Наименование вида объекта | Единица измерения | Расчетный показатель | Наименование вида объекта | Единица измерения | Расчетный показатель |
| 1 | 2 | 3 | 4 | 5 | 6 | 7 | 8 | 9 |
| - | - | - | - | - | - | - | - | - |

5. Информация об ограничениях использования земельного участка, в том числе, если земельный участок полностью или частично расположен в границах зон с особыми условиями использования территорий: *информация отсутствует*

В случае наличия на земельном участке инженерных сетей уточнить параметры охранных зон в организациях обслуживающих данные инженерные сети. Строительство в охранных зонах инженерных сетей только с письменного согласования балансодержателей инженерных сетей.

6. Информация о границах зон с особыми условиями использования территорий, если земельный участок полностью или частично расположен в границах таких зон: *информация отсутствует*

| Наименование зоны с особыми условиями использования территории с указанием объекта, в отношении которого установлена такая зона | Перечень координат характерных точек в системе координат, используемой для ведения Единого государственного реестра недвижимости | | |
|---|--|---|---|
| | Обозначение (номер) характерной точки | X | Y |
| 1 | 2 | 3 | 4 |
| - | - | - | - |

информация о границах зон действия публичных сервитутов: *информация отсутствует*

| Обозначение (номер) характерной точки | Перечень координат характерных точек в системе координат, используемой для ведения Единого государственного реестра недвижимости | |
|---------------------------------------|--|---|
| | X | Y |
| - | - | - |

8. Номер и (или) наименование элемента планировочной структуры, в границах которого расположен земельный участок _____

9. Информация о технических условиях подключения (технологического присоединения) объектов капитального строительства к сетям инженерно-технического обеспечения, определенных с учетом программ комплексного развития систем коммунальной инфраструктуры поселения, городского округа:

Электроснабжение – централизованное: технологическое присоединение возможно.

Водоснабжение – автономное. Возможность подключения к централизованному водоснабжению отсутствует.

Водоотведение – автономное. Возможность подключения к централизованным канализационным сетям и очистным сооружениям отсутствует.

Газоснабжение – автономное: баллонное. Возможность подключения к централизованным газораспределительным сетям отсутствует.

Теплоснабжение и горячее водоснабжение – автономное. Централизованное теплоснабжение и горячее водоснабжение отсутствуют.

10. Реквизиты нормативных правовых актов субъекта Российской Федерации, муниципальных правовых актов, устанавливающих требования к благоустройству территории:

Решение Совета Абакановского сельского поселения от 29.06.2018 №47 «Об утверждении Правил благоустройства территории Абакановского сельского поселения» (вн. изм. от 26.11.2021 №176); Приказ МЧС России от 24.04.2013 № 288 «СП 4.13130.2013. Свод правил. Системы противопожарной защиты. Ограничение распространения пожара на объектах защиты. Требования к объемно-планировочным и конструктивным решениям».

11. Информация о красных линиях: *информация отсутствует*

| Обозначение (номер) характерной точки | Перечень координат характерных точек в системе координат, используемой для ведения Единого государственного реестра недвижимости | |
|---------------------------------------|--|---|
| | X | Y |
| - | - | - |